

## INSTRUCTIONS

### MESURES DE PROTECTION IMPORTANTES

Toujours prendre les précautions d'usage pour employer un équipement électrique, notamment les mesures suivantes :

1. **VEUILLEZ LIRE ATTENTIVEMENT ET OBSERVER TOUTES LES CONSIGNES DE SÉCURITÉ.**
2. Toujours débrancher l'unité de l'alimentation électrique avant l'entretien ou une réparation.
3. Ne pas utiliser cet appareil à l'extérieur.
4. Ne pas laisser le cordon entrer en contact avec une surface chaude. Ne pas installer près d'un chauffage au gaz ou électrique.
5. Faire preuve de prudence lors de l'entretien des batteries. L'acide des batteries peut causer des brûlures à la peau et aux yeux. En cas de contact cutané ou oculaire avec de l'acide, rincer immédiatement avec de l'eau douce et contacter un médecin.
6. L'équipement doit être installé dans un endroit et à une hauteur où il ne sera pas soumis à un usage intempestif par un personnel non autorisé.
7. L'usage de tout appareil auxiliaire non recommandé par BeLuce Canada Inc. peut causer une condition non sécuritaire et annulera la garantie de l'unité.
8. Ne pas employer cet équipement pour un usage autre que celui prévu.
9. La maintenance de cet équipement doit être effectuée par le personnel de maintenance qualifié.
10. **VEUILLEZ CONSERVER CES INSTRUCTIONS !**

## INSTALLATION

### MONTAGE MURAL - FACE SIMPLE :

1. Acheminer jusqu'à la boîte de jonction des fils d'alimentation C.A. non commutée 24 heures d'une tension approuvée (fourni par d'autres). Laisser au moins huit (8) po de fil lâche. Le circuit ne doit pas être sous tension à ce moment.
2. Enlever la ou les vis du couvercle du bloc d'alimentation de l'enseigne de sortie. Soulever le couvercle du bloc d'alimentation et le dégager ; il sera fixé à la carte de circuit imprimé interne par les fils des lampes pour les têtes du devant. Il n'est pas nécessaire de déconnecter ces fils sauf s'ils nuisent à l'installation. (Figure 2)
3. Enlever les débouchures appropriées pour le montage et le trou de passage des fils sur la configuration de montage universelle estampée à l'arrière du bloc d'alimentation. Les trous devraient correspondre à la boîte de jonction utilisée (fournie par d'autres). Si un conduit de câblage est employé, déboucher le trou de la taille appropriée dans le bloc d'alimentation afin de correspondre au raccord de conduit utilisé.
4. Amener les fils à travers le trou de passage des fils et dans l'enseigne. Fixer l'enseigne solidement à la boîte de jonction.
5. Connecter à l'alimentation C.A. comme indiqué sur le schéma fourni. (Figure 4) **Isoler tout fil électrique non utilisé ! MISE EN GARDE ! Omettre d'isoler un fil non utilisé peut entraîner un risque de choc électrique, une condition non sécuritaire et une défaillance de l'équipement.**
6. Connecter les fils de la charge satellite (s'il y a lieu) aux bornes des lampes. Passer tous les fils et les fixer en place.
7. Dérouler le ou les fils de la borne positive (+) de la batterie et effectuer la connexion au connecteur de la borne positive sur la carte de circuit imprimé. (Figure 3)
8. Enlever la plaque frontale de l'enseigne et se débarrasser de l'ensemble pavillon de recouvrement fixé derrière la face de l'enseigne de sortie. (Figure 3)
9. Replacer la plaque frontale de l'enseigne de sortie et le couvercle du bloc d'alimentation et fixer chacun à l'aide des vis appropriées.
10. Mettre sous tension le circuit d'alimentation C.A.
11. Orienter les phares/têtes de manière à procurer la meilleure distribution lumineuse en desserrant les vis de réglage des têtes pour ajuster l'angle et la rotule. Pivoter manuellement la tête à la position voulue, puis serrer les vis de réglage pour bloquer en position.

### MONTAGE PLAFONNIER / LATÉRAL – UNITÉS À FACE SIMPLE OU DOUBLE:

1. Trouver l'ensemble pavillon de recouvrement à l'intérieur de l'emballage. Selon le modèle, il peut se trouver à l'intérieur de l'enseigne de sortie – enlever la plaque frontale.
2. Suivre les étapes 1 à 2 des instructions du montage mural ci-dessus.
3. Trouver et enlever les débouchures appropriées pour le montage plafonnier ou latéral (par l'extrémité) – un trou central pour le passage des fils et deux petits trous sur le côté pour les vis du pavillon de recouvrement (Figure 3). Fixer le pavillon à l'enseigne de sortie à l'aide des écrous et boulons fournis.
4. Amener les fils de l'alimentation C.A. et de toute charge satellite (option) par le trou de passage des fils et dans l'enseigne de sortie.
5. Fixer solidement l'enseigne de sortie au plafond ou au mur. Les trous du pavillon correspondent à ceux de la plupart des boîtes de jonction électriques ; un croisillon adaptateur est fourni pour les boîtes électriques aux dimensions moins courantes.
6. Suivre les étapes 5 à 11 des instructions du montage mural ci-dessus.

## MISE EN GARDE

Cet équipement est fourni muni d'un circuit de protection sophistiqué contre une décharge profonde ou totale de la batterie une fois son rendement utile épuisé. Après l'installation ou une panne de courant, permettre un temps de recharge de 24 heures avant de procéder à un test à pleine charge.

Figure 1

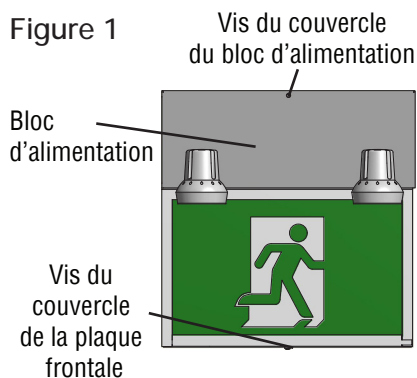


Figure 2

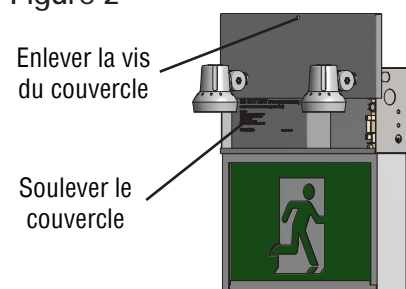
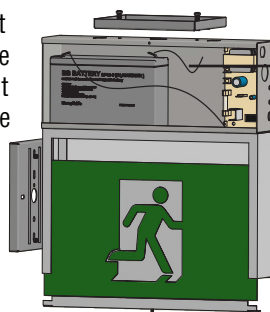


Figure 3

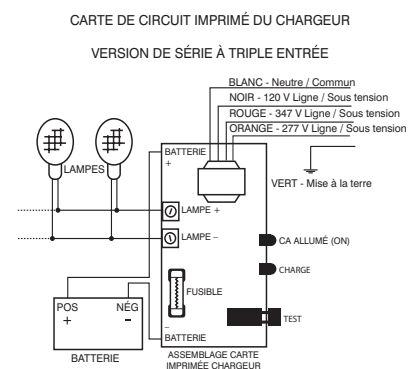
Emplacement du pavillon de recouvrement pour montage plafonnier

Emplacement du pavillon de recouvrement pour montage latéral (par l'extrémité)



Glisser la plaque frontale vers l'extérieur et enlever le pictogramme le pictogramme si nécessaire

Figure 4



## FUNCTIONNEMENT

1. Pour effectuer un test, appuyer sur le bouton TEST. La lampe témoin de charge s'éteindra et les lampes C.C. s'allumeront.
2. Relâcher le bouton TEST. Les lampes C.C. s'éteindront et la lampe témoin de charge s'allumera.
3. Une lampe témoin d'une forte luminosité indique un taux de charge élevé. Une fois que la batterie a atteint sa pleine charge, la lampe témoin s'éteindra. En mode de fonctionnement normal, la lampe témoin de charge élevée s'éteindra et s'allumera de manière intermittente pendant que l'unité est en mode de veille (présence de l'alimentation secteur régulière en C.A.), le taux de charge étant variable pour une charge de batterie optimale constante.

## ENTRETIEN

1. Le Code exige que l'équipement soit soumis à un test tous les 30 jours durant 30 secondes et qu'un registre soit tenu à cet effet. De plus, l'équipement doit être soumis à un test annuel d'une durée prévue par le Code. La batterie de l'unité doit être remplacée ou l'équipement doit être réparé si l'unité ne fonctionne pas comme prévu durant toute la durée du test. Un registre consigné doit être tenu sur les résultats des tests et toutes les réparations. BeLuce Canada Inc. recommande fortement la conformité à toutes les exigences du Code.
2. Utilisées conformément aux instructions fournies avec l'unité, les lampes indiquées ici sont conformes aux exigences de la norme CSA C22.2, No. 141 – Appareils autonomes d'éclairage de secours.
3. Nettoyer régulièrement la lentille.  
**NOTE:** L'entretien et la réparation doivent être effectués par un personnel d'entretien qualifié. L'usage de pièces de rechange provenant d'un autre fabricant que BeLuce Canada Inc. peut causer une défaillance prématurée de l'équipement et annulera toute garantie

## CONSEIL DE DÉPANNAGE

### LES PHARES DE SECOURS NE S'ALLUMENT PAS

Lampe témoin éteinte avant le test...

1. Vérifier l'alimentation C.A. - s'assurer d'une alimentation C.A. de l'unité sur 24 h (non commutée).
2. L'alimentation C.A. est adéquate et la lampe témoin est éteinte, replacer le groupe carte de circuit imprimé. Lampe témoin allumée avant le test
3. Soit que la sortie soit en état de court-circuit ou surcharge, ou la batterie n'est pas branchée.
4. La batterie est profondément déchargée. Allouer une période de charge de 24 heures, puis soumettre à un nouveau test.

**NOTE :** Ceci pourrait être le résultat d'une alimentation C.A. commutée à l'unité (qui aurait été coupée à un certain moment), d'une batterie dont un élément a été court-circuité, d'une vieille batterie ou qui a été déchargée en raison d'une panne de courant prolongée et qui n'est pas complètement rechargée.

### LES PHARES DE SECOURS S'ALLUMENT À FAIBLE LUMINOSITÉ APRÈS AVOIR APPUYÉ SUR LE BOUTON TEST

1. La batterie est déchargée – permettre la charge de l'unité durant 24 heures, puis effectuer un autre test. Si la luminosité des phares reste faible, vérifier si le fonctionnement du chargeur est adéquat. Si le chargeur fonctionne normalement, remplacer la batterie.

### LES PHARES DE SECOURS S'ALLUMENT LORSQUE LA BATTERIE EST CONNECTÉE AU DÉBUT

1. La batterie peut avoir été branchée en inversant la polarité. Vérifier les connexions. Connecter le conducteur positif à la borne positive de la batterie et le conducteur négatif à la batterie négative de la batterie. Les lampes devraient alors s'éteindre et la lampe témoin de la charge devrait s'allumer lorsque l'alimentation en C.A. est appliquée.

### LES PHARES DE SECOURS S'ALLUMENT À FAIBLE LUMINOSITÉ LORSQUE L'UNITÉ EST ALIMENTÉE PAR LE C.A. DU SECTEUR

1. Vérifier la tension et les connexions de l'alimentation en C.A. Cet équipement de secours est muni d'une protection en cas de baisse de tension. L'alimentation C.A. doit être au moins 80 % de la valeur nominale (96 V pour une alimentation secteur de 120 V) pour que l'équipement fonctionne normalement. À une tension d'alimentation inférieure, les phares de secours commenceront à produire une faible luminosité jusqu'à ce que la tension baisse sous le seuil « d'allumage ».

**NOTE:** Cette condition peut aussi être causée en connectant par erreur une ligne d'alimentation 120 V au conducteur 347 V du transformateur.

---

### SI L'APPAREIL D'ÉCLAIRAGE DE SECOURS PRÉSENTE L'UN DES PROBLÈMES SUIVANTS :

- Le témoin DEL est éteint ou affiche un mauvais statut.
- La bande DEL est allumée pendant l'alimentation CA, mais en état d'urgence n'est pas opérationnelle.
- La bande DEL est allumée, mais la batterie ne se charge pas (la tension de la batterie est faible).

### EFFECTUER UNE RÉINITIALISATION SUR LA CARTE DE LA BATTERIE ET DU CHARGEUR

1. **Déconnecter l'alimentation CA :** coupez l'alimentation CA de l'appareil d'éclairage de secours.
2. **Débrancher la batterie :** déconnectez en toute sécurité la batterie de la carte du chargeur.
3. **Attendre 10 secondes :** Laissez le système se décharger complètement en attendant au moins 10 secondes.
4. **Reconnecter l'alimentation :** Rebranchez la batterie sur le chargeur.
5. **Rétablir l'alimentation CA** du projecteur.
6. **Vérifier la réinitialisation :**
  - I. Assurez-vous que le témoin DEL fonctionne correctement.
  - II. Vérifiez que la batterie se charge et que la fonction de secours est opérationnelle.

**NOTE:** Si le problème persiste après la réinitialisation, une inspection plus approfondie du luminaire ou l'aide d'un professionnel pourrait être nécessaire.

## VEUILLEZ CONSERVER CES INSTRUCTIONS